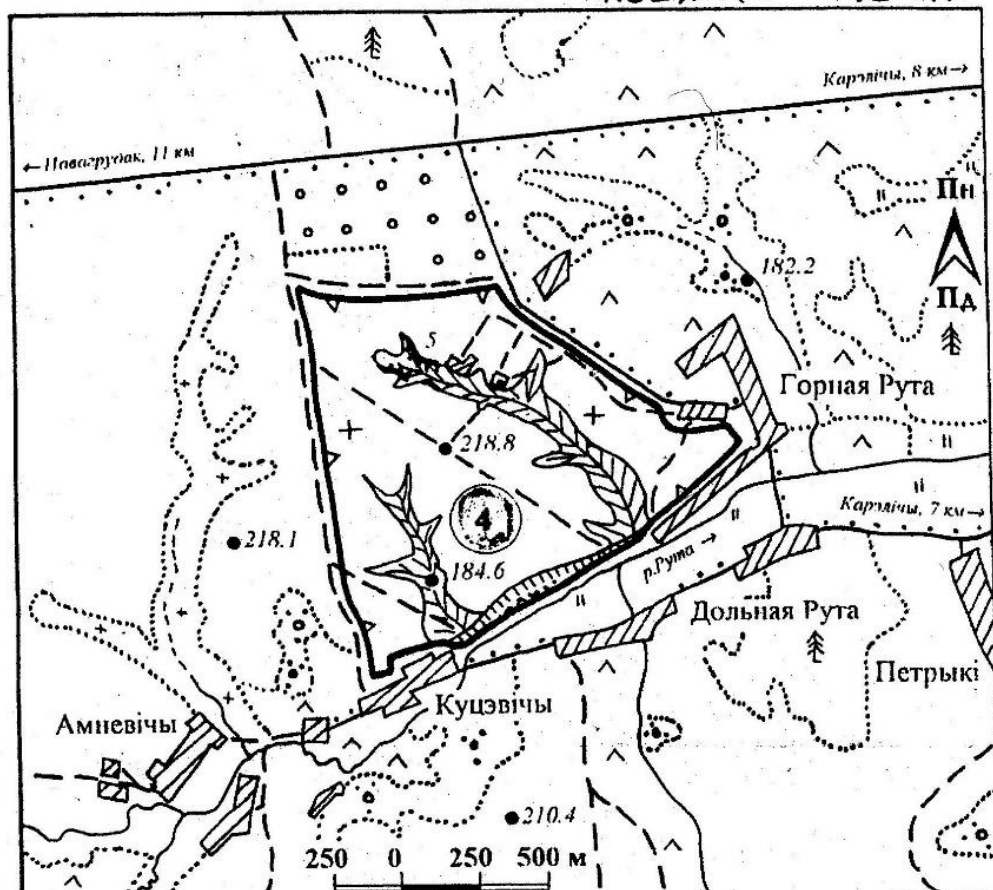


Объект «Горно-Рутовские яры» объявлен ландшафтным геолого-геоморфологическим и палеонтологическим заказником местного значения на территории Кореличского района Гродненской области в соответствии с решением Кореличского районного исполнительного комитета от 27.08.1997 г. № 255.

**НАЗВА ЛАНДШАФТНЫ ГЕОЛАГА-ГЕАМАРФАЛАГІЧНЫ І ПАЛЕАНТАЛАГІЧНЫ ЗАКАЗНІК ПРЫРОДЫ ГОРНА-РУТАЎСКІЯ ЯРЫ**

(rutkav-z) ПЛОЩАДЬ 740 Га.



В состав земель заказника согласно решению Кореличского районного исполнительного комитета от 27.08.1997 г. № 255 входят земли колхоза Маяк, в соответствии с решением Кореличского районного исполнительного комитета от 10.12.2003 г. № 665 – земли сельскохозяйственного производственного кооператива «Маяк-Заполье», в соответствии с решением Кореличского районного исполнительного комитета от 30.09.2008 г. № 731 – земли СПК «Маяк-Заполье».

В системе геоморфологического районирования Горно-Рутовские овраги расположены в восточной части Новогрудской конечно-моренной возвышенности, сформированной в могилевскую фазу сожскую стадию припятского оледенения 220-150 тысяч лет назад, на этапе дегляциации припятского ледника в сожскую стадию. Территория представляет собой участок эталонного ледникового конечно-моренного холмисто-увалистого и ложбинного рельефа сожского возраста, осложненного отдельными гляциодислокациями, в виде гряд. Межгрядовые понижения заняты глубоврезанными эрозионными формами – оврагами и балками, начало формирования которых связано с водно-эрозионными процессами позднеледниково-голоценового периода, около 14-10 тысяч лет назад. С юга к возвышенности примыкает долина реки

Рута, унаследовавшая древнюю ложбину стока, днище которой сложено водноледниковыми, озерными и аллювиальными песками, местами заторфовано.

Территория включает два эталонных древних оврага ориентированных с северо-запада на юго-восток. Расположенный на востоке овраг имеет длину около 1,2 км, ширину – от 50 до 100 м. Максимальная глубина вреза достигает 53 м, с крутизной склонов до 70<sup>0</sup>. Овраг имеет разветвленную древовидную форму, склоны изрезаны промоинами и рытвинами, возможны проявления оползневых процессов на крутых участках склонов.

В днище оврага имеется временный водоток. Склоны и днище сложены лёссовидными и пролювиально-делювиальными супесям и суглинками светло-бурого цвета с включением гравия и гальки, в нижних частях отмечаются процессы торфообразования. Овраги заросли лесной и кустарниковой растительностью представленной сосной, елью, ольхой, березой, кленом, ивой, лещиной.

Расположенный на западе овраг имеет длину 0,6 км, ширину – от 30 до 80 м. Максимальная глубина вреза достигает 34 м, с крутизной склонов до 50<sup>0</sup>. Склоны заросли древесно-кустарниковой растительностью и луговым разнотравьем. На днище оврага имеется временный водоток. Днище сложено пролювиальными песками с включением гравия и гальки. Борта оврага сложены делювиальными суглинками.

Овраги разделены моренным холмом с абсолютной высотой 218,8 метров, сложенного мореным суглинками. В настоящее северные склоны холма распаханы, южные заняты елово-сосновым лесом. К югу склон мореного холма обрывается абразионным уступом сторону долины реки Рута.

В пределах оврагов отмечены антропогенные нарушения в виде складирования старых автопокрышек, построек, а также забор и откачка грунтовых вод.